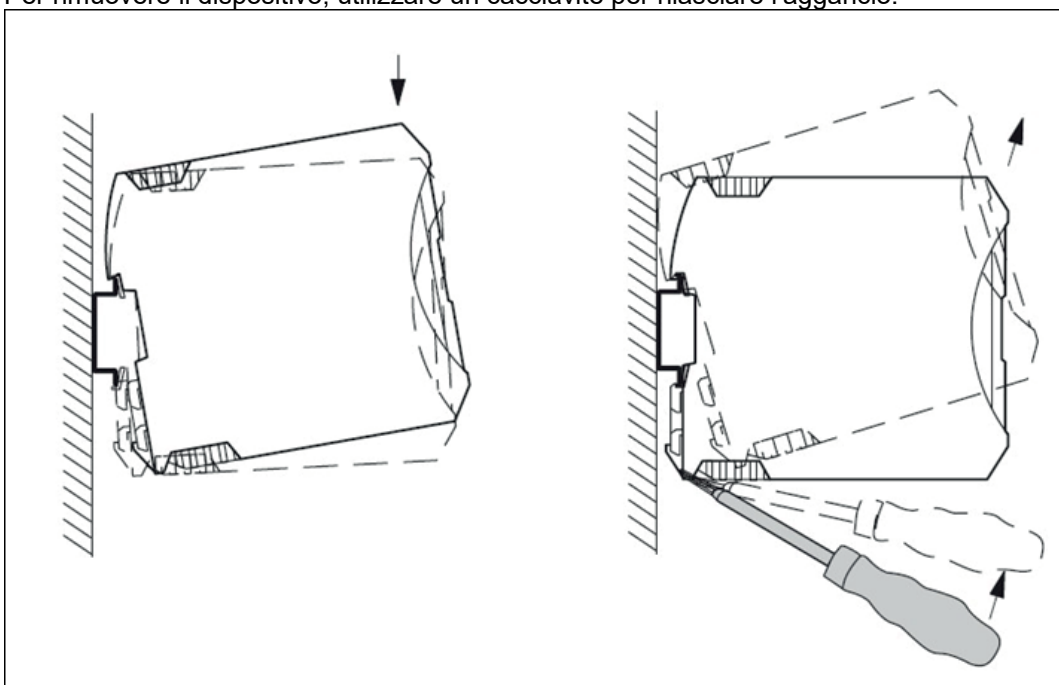


ATTENZIONE: IL PRESENTE FOGLIO DI ISTRUZIONI FORNISCE INDICAZIONI DI BASE PER L'UTILIZZO DEL DISPOSITIVO GP04 R. PER INFORMAZIONI COMPLETE SI PREGA FAR RIFERIMENTO AL MANUALE DI USO, INSTALLAZIONE E MANUTENZIONE SCARICABILE DAL SITO WWW.GAMMASYSTEM.COM

Le procedure di installazione e manutenzione vanno effettuate da personale qualificato ed istruito in materia di sicurezza. Il dispositivo fornisce una protezione contro quei rischi che possono essere eliminati mediante l'interruzione di potenza elettrica. La sicurezza globale della macchina e del dispositivo di sicurezza dipende dalla compatibilità e dall'integrità reciproca.

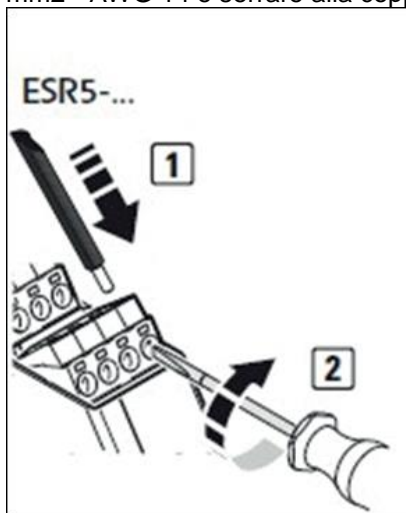
MONTAGGIO E SMONTAGGIO

Montare il dispositivo su una barra DIN di 35 mm in accordo con la norma EN ISO 60715. Per rimuovere il dispositivo, utilizzare un cacciavite per rilasciare l'aggancio.

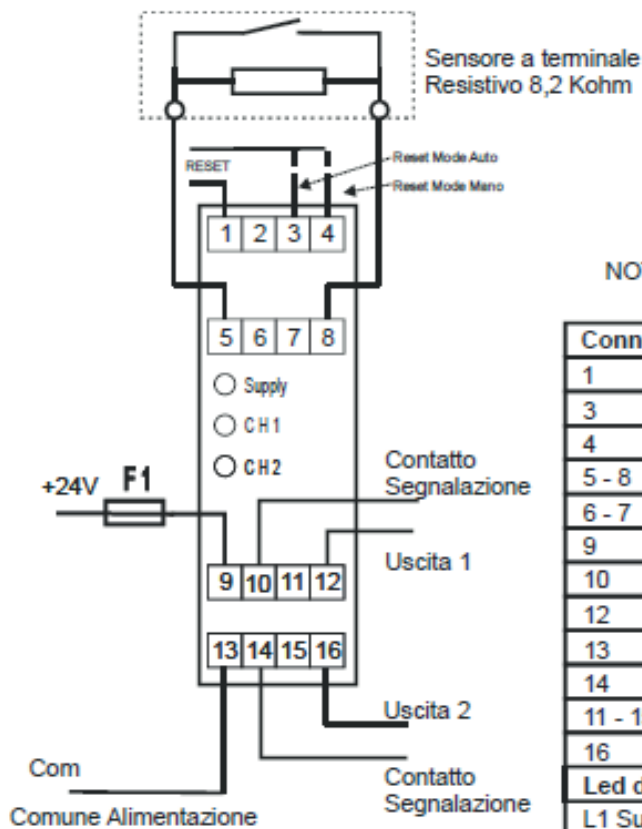
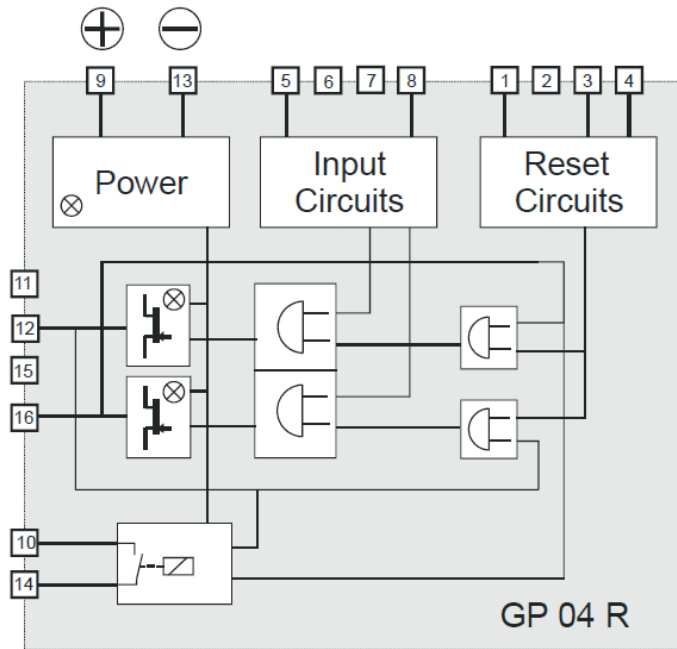


CABLAGGIO

Utilizzando un cacciavite, connettere i cavi ai morsetti di collegamento. Utilizzare cavi di spessore 0,35 - 2,5 mm² - AWG 14 e serrare alla coppia di serraggio di 0,5 Nm.



Collegamento e schema a blocchi



NOTE: F1 : Fusibile protezione 1A Rapido

Connessioni	
1	Comune Reset
3	Comando Reset Automatico
4	Comando Reset Manuale
5 - 8	Ingresso Sensore Resistivo
6 - 7	///
9	Alimentazione +24 VDC
10	Contatto di Segnalazione
12	Uscita di Sicurezza CH1
13	Comune Alimentazione (-24VDC)
14	Contatto di Segnalazione
11 - 15	///
16	Uscita di Sicurezza CH2
Led di segnalazione	
L1 Supply	Rosso - Tensione alimentazione inserita
L2 CH1	Verde - Canale 1
L3 CH2	Verde - Canale 2

Modalità Reset Automatico: ponticellare e/o inserire contatti retroazione NC morsetti 1-3
 Modalità Reset Manuale: contatto NO di reset tra i morsetti 1-4

LED di segnalazione	Unità Alimentata e riarmata	Sensore NON Impegnato	Sensore Impegnato
SUPPLY	ON	ON	ON
CH1	ON	ON	OFF
CH2	ON	ON	OFF

AVVERTENZA: la sicurezza globale della macchina e dei relativi dispositivi di sicurezza dipende dalla qualità, dall'affidabilità, dalla corretta installazione delle relative interfacce.

A installazione ultimata, prima di affidare la macchina o l'impianto alla produzione, la persona incaricata deve garantire che siano stati eseguite le verifiche di rispondenza alle effettive esigenze di sicurezza della macchina e/o dell'impianto ed effettuare un test funzionale in sicurezza

Test funzionale

OPERAZIONE	ATTREZZATURA OCCORRENTE	TIPO OPERAZIONE	STATO DEI LED	STATO DELLE USCITE DI SICUREZZA (CH1 e CH2)	POSSIBILE DIFETTO CON SEGNALEZIONE LED DIVERSA DA QUELLA CORRETTA
1	Cacciavite	Scollegare 2 fili sensore (5-8) dal modulo	SUPPLY rosso spento CH1 verde spento CH2 verde spento	NON ATTIVE	
2	Cacciavite + Resistenza 8,2KΩ 0,5 W	Inserire resistenza tra morsetti 5-8	SUPPLY rosso spento CH1 verde spento CH2 verde spento	NON ATTIVE	
3		Alimentare il modulo 24 VCC rispettando polarità	SUPPLY rosso acceso CH1 verde spento CH2 verde spento	NON ATTIVE	SUPPLY rosso spento MANCANZA ALIMENTAZIONE O POLARITA' INVERTITE
4		Azionare il pulsante di reset	SUPPLY rosso acceso CH1 verde acceso CH2 verde acceso	ATTIVE	CH1 e/o CH2 verdi spenti resistenza non collegata correttamente
5	Ponticello di cavo lunghezza 5 cm	Simulare azionamento sensore collegando il ponticello tra morsetti 5-8	SUPPLY rosso acceso CH1 verde spento CH2 verde spento	NON ATTIVE	CH1 e/o CH2 verdi accesi ponticello non collegato correttamente
6		Togliere ponticello tra morsetti 5-8 ed azionare pulsante reset	SUPPLY rosso acceso CH1 verde acceso CH2 verde acceso	ATTIVE	CH1 e/o CH2 verdi spenti ponticello non scollegato o resistenza non collegata correttamente

RICERCA GUASTI

Nella seguente tabella sono riportati i più comuni errori presenti nel dispositivo e un elenco di cause che li generano con il relativo possibile rimedio.

SEGNALAZIONE	CAUSA	RIMEDIO
SUPPLY rosso spento	Mancanza alimentazione	Verificare collegamenti alimentazione
	Polarità invertita	Controllare ed eventualmente invertire
	Interruzione fusibile protezione esterno	Controllare ed eventualmente sostituire fusibile
	Led bruciato	Sostituire modulo ed inviare a Gamma System
	Cavo alimentazione non collegato correttamente	Controllare collegamento
CH1 e/o CH2 verdi spenti	Sensore azionato	Rimuovere eventuali pesi o deformazioni sul sensore
	Sensore interno in avaria	Sostituire il sensore
	Blocco momentaneo del modulo	Impegnare il sensore e riarmare pulsante reset
	Difetto interno del controllo	Sostituire modulo ed inviare a Gamma System
	Circuito collegamento sensore interrotto	Verificare le connessioni del sensore
	Circuito interno sensore interrotto	Sostituire il sensore
CH1 e/o CH2 verdi accesi e non si spengono mai	Sensore guasto	Verificare sensore e/o sostituirlo
	Uscite in corto circuito sul controllo	Sostituire il controllo ed inviare a Gamma System



GAMMA SYSTEM s.r.l.

Via Torino, 24/1

10044 PIANEZZA (TO)

Tel. +39.011.968.24.66 r.a. –Fax +39.011.967.42.11

e-mail: info@gammasystem.com